
ANSAUG- UND AUSPUFFSYSTEM



INHALT

15109000106

ALLGEMEINE INFORMATIONEN	2	ANSAUGKRÜMMER	3
WARTUNGSTECHNISCHE DATEN	2	AUSPUFFKRÜMMER	8
SPEZIALWERKZEUG	2	AUSPUFFROHR UND	
WARTUNG AM FAHRZEUG	2	HAUPTSCHALLDÄMPFER	10
Unterdruck im Ansaugkrümmer prüfen	2		

ALLGEMEINE INFORMATIONEN

15100010078

Der Ansaugkrümmer besteht aus einer Aluminiumlegierung. Seine Form bewirkt beim Ansaugen einen größeren Trägheitseffekt und einen guten Ladegrad.

Beim 4G92 Motor ist der Auspuffkrümmer aus rostfreiem Stahl. Das Auspuffrohr besteht im Falle von Modell MVV aus vier Teilen und bei den anderen Modellen aus drei Teilen.


WARTUNGSTECHNISCHE DATEN

15100030081

Gegenstand	Sollwert	Grenzwert
Verzug der Krümmer-Montagefläche mm	0,15 oder weniger	0,20

SPEZIALWERKZEUG

15100060073

Werkzeug	Nummer	Bezeichnung	Anwendung
	MD998770	Lambda-Sondestlüssel	Lambda-Sonde aus- und einbauen

WARTUNG AM FAHRZEUG

15100180106

UNTERDRUCK IM ANSAUGKRÜMMER PRÜFEN

Siehe BAUGRUPPE 11A, B – Wartung am Fahrzeug.

ANSAUGKRÜMMER

15100300199

AUS- UND EINBAU

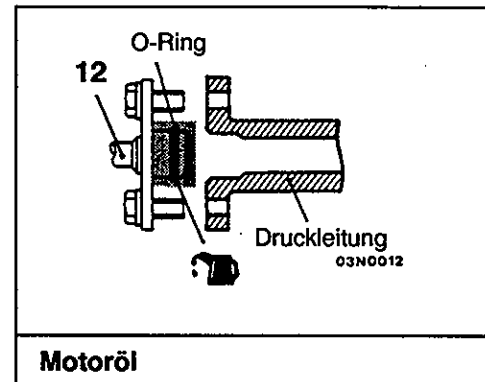
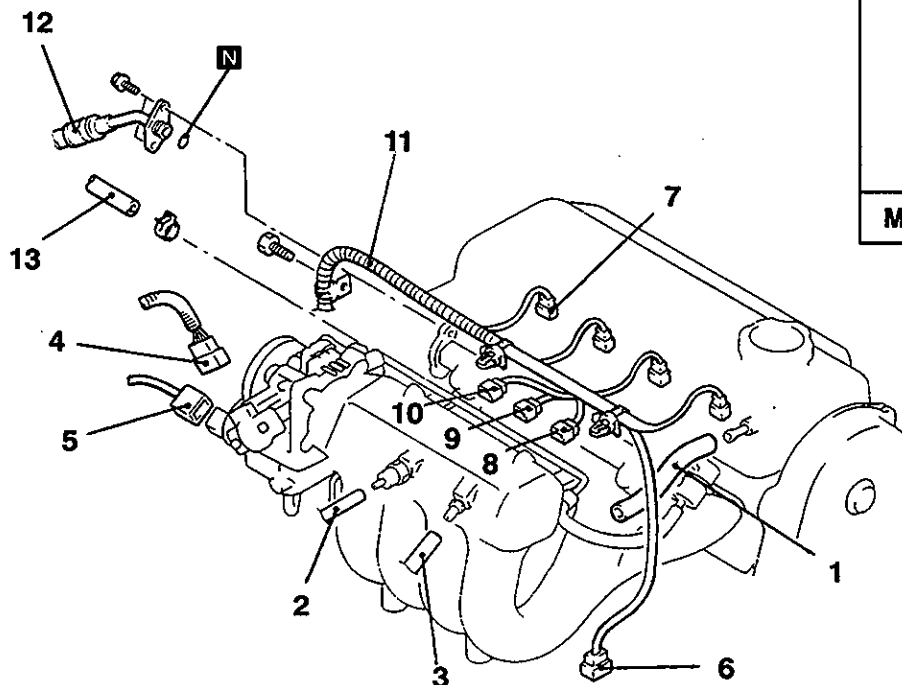
<4G1>

Vor dem Ausbau

- Kraftstoffrestdruck ablassen. (Siehe BAUGRUPPE 13A - Wartung am Fahrzeug.)
- Motorkühlmittel ablassen. (Siehe BAUGRUPPE 14 - Wartung am Fahrzeug.)
- Luftfilter entfernen.
- Drosselklappengehäuse ausbauen. (Siehe BAUGRUPPE 13A.)
- Thermostatgehäuse ausbauen. (Siehe BAUGRUPPE 14.)

Nach dem Einbau

- Motorkühlmittel einfüllen. (Siehe BAUGRUPPE 14 - Wartung am Fahrzeug.)
- Gaspedalzug einstellen. (Siehe BAUGRUPPE 17 - Wartung am Fahrzeug.)
- Thermostatgehäuse einbauen. (Siehe BAUGRUPPE 14.)
- Drosselklappengehäuse einbauen. (Siehe BAUGRUPPE 13A.)
- Luftfilter einbauen.

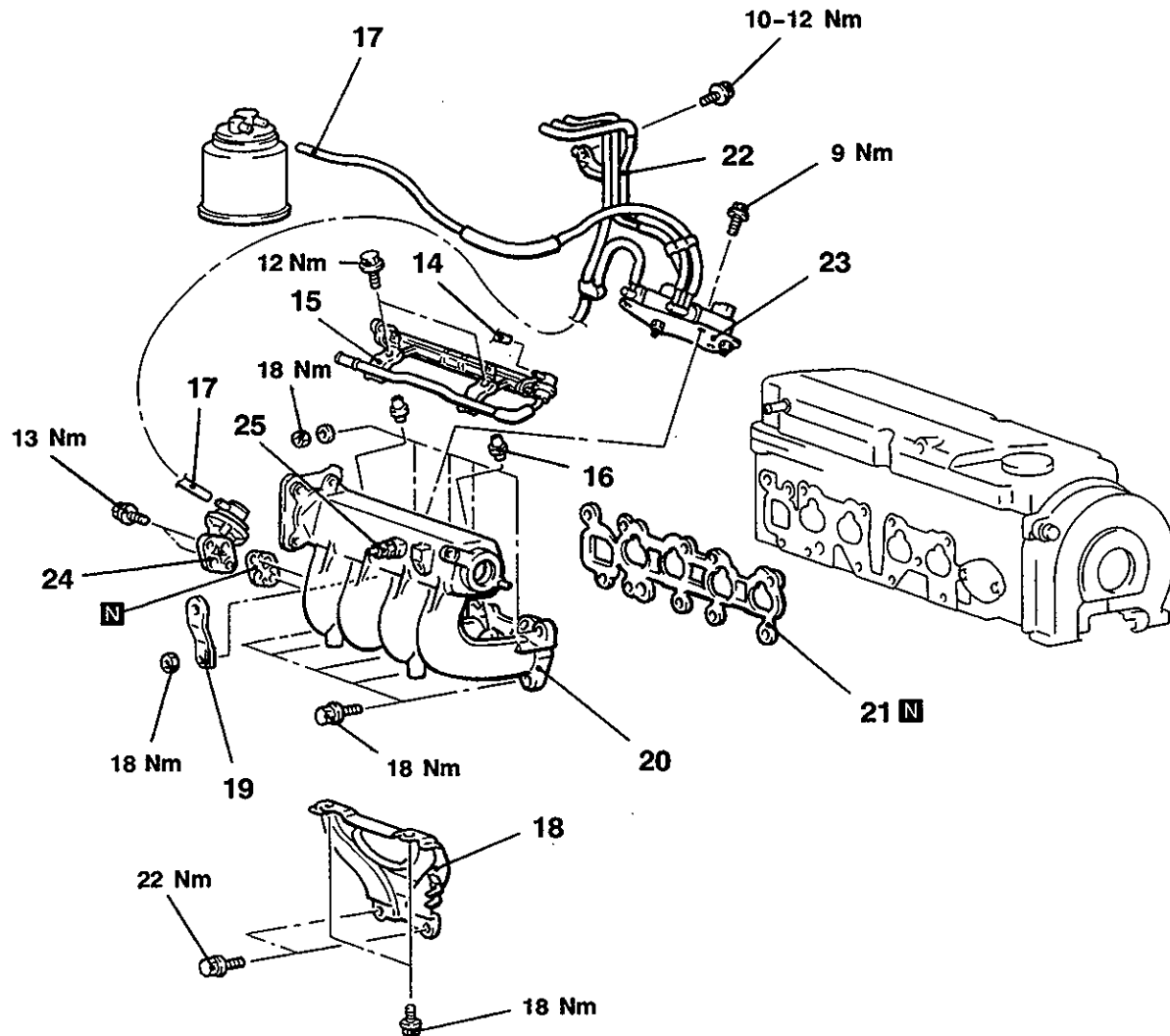


05M0033

00004476

Ausbaustufen

- | | |
|---|---|
| <ol style="list-style-type: none"> 1. Anschluß des Kurbelgehäuse-Entlüftungsschlauchs 2. Anschluß des Unterdruckschlauchs 3. Bremskraftverstärker-Unterdruckschlauch 4. Stecker des Drosselklappensensors 5. Stecker des Leerlaufdrehzahlsteuerservos 6. Stecker der Lambda-Sonde 7. Stecker der Einspritzdüse 8. Stecker des Ansauglufttemperatursensors | <ol style="list-style-type: none"> 9. Stecker des Spülluftsteuer-Magnetventils 10. Stecker des Abgasrückführungssteuer-Magnetventils 11. Steuerkabelbaum ▶A◀ 12. Anschluß des Hochdruck-Kraftstoffschlauchs 13. Anschluß des Kraftstoffrücklaufschlauchs |
|---|---|



A05M0026



- 14. Anschluß des Unterdruckschlauchs
- 15. Druckleitung, Einspritzdüse und Kraftstoffdruckregler
- 16. Isolator
- 17. Anschluß des Unterdruckschlauchs
- 18. Ansaugkrümmerhalter
- 19. Motorhänger

- 20. Ansaugkrümmer
- 21. Dichtung
- 22. Unterdruckleitung und -schlauch
- 23. Magnetventil
- 24. Abgasrückführungsventil
- 25. Staubfilter

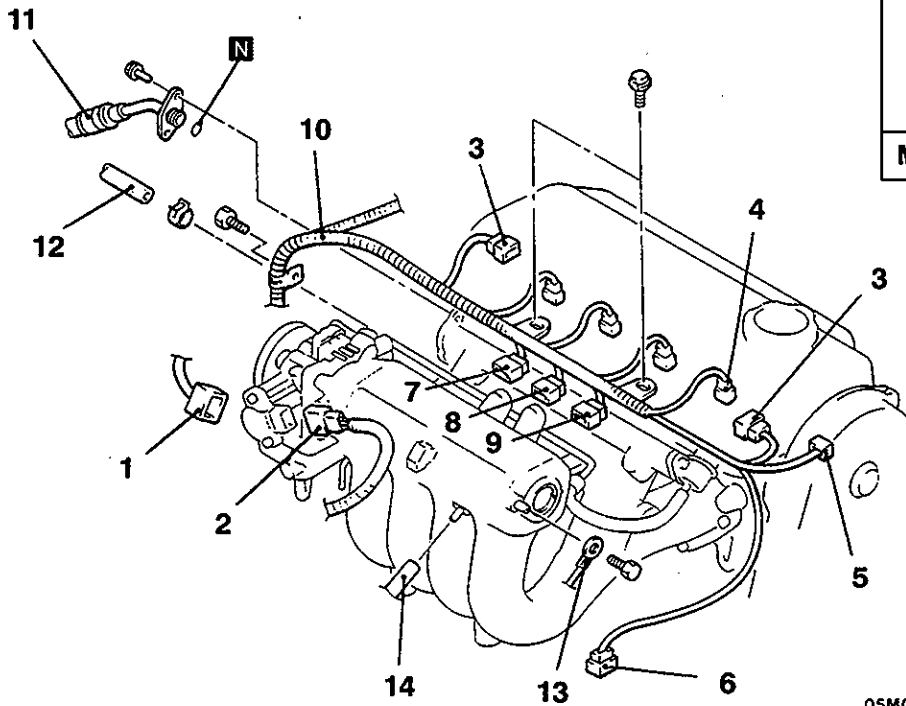
<4G9>

Vor dem Ausbau

- Kraftstoffrestdruck ablassen. (Siehe BAUGRUPPE 13A – Wartung am Fahrzeug.)
- Motorkühlmittel ablassen. (Siehe BAUGRUPPE 14 – Wartung am Fahrzeug.)
- Luftfilter entfernen.
- Drosselklappengehäuse ausbauen. (Siehe BAUGRUPPE 13A.)

Nach dem Einbau

- Motorkühlmittel einfüllen. (Siehe BAUGRUPPE 14 – Wartung am Fahrzeug.)
- Gaspedalzug einstellen. (Siehe BAUGRUPPE 17 – Wartung am Fahrzeug.)
- Drosselklappengehäuse einbauen. (Siehe BAUGRUPPE 13A.)
- Luftfilter einbauen.



05M0034

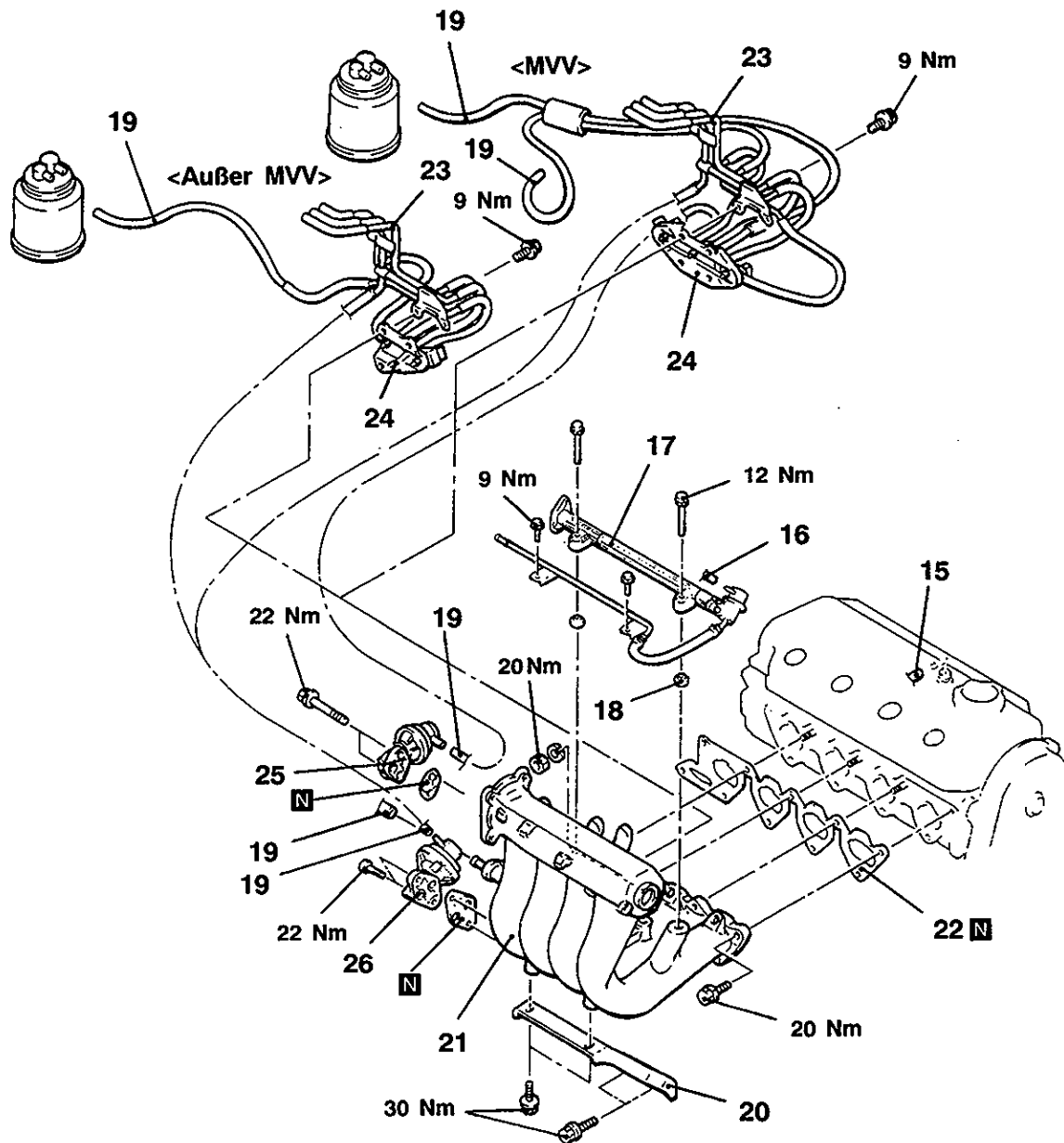
00004477

Ausbaustufen

1. Stecker des Leerlaufdrehzahlsteuerservos
2. Stecker des Drosselklappensensors
3. Zündspulenstecker
4. Stecker der Einspritzdüse
5. Stecker des Kurbelwinkelsensors
6. Lambda-Sonde <außer MVV>
7. Stecker des Luft-Bypass-Steuer-magnetventils <MVV>
8. Stecker des Spülluftsteuer-Magnetventils



9. Stecker des Abgasrückführungssteuer-Magnetventils
10. Steuerkabelbaum
11. Anschluß des Hochdruck-Kraftstoffschlauchs
12. Anschluß des Kraftstoffrücklaufschlauchs
13. Massekabel
14. Bremskraftverstärker-Unterdruckschlauch



A05M0025

15. Anschluß des Kraftstoffrücklaufschlauchs
 16. Anschluß des Unterdruckschlauchs
 17. Druckleitung, Einspritzdüse und Druckregler
 18. Isolator
 19. Anschluß des Unterdruckschlauchs
 20. Ansaugkrümmerhalter

21. Ansaugkrümmer
 22. Dichtung
 23. Unterdruckleitung und -schlauch
 24. Magnetventil
 25. Luft-Bypass-Steermagnetventil <MVV>
 26. Abgarrückführungsventil

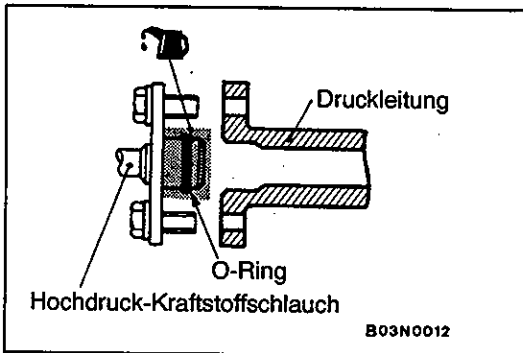


HINWEISE ZUM AUSBAU**◀A▶ Druckleitung, Einspritzdüsen und Druckregler entfernen**

Die Leitung mit aufgesetzten Einspritzdüsen und Druckregler entfernen.

Vorsicht

Die Einspritzdüsen nicht anstoßen oder fallen lassen.

**HINWEISE ZUM EINBAU****▶A◀ Hochdruck-Kraftstoffschlauch einbauen**

1. Eine geringe Menge Motoröl auf den O-Ring auftragen. Den Schlauch einschieben und dabei darauf achten, daß den O-Ring nicht beschädigt wird. Ordnungsgemäß anziehen.

Vorsicht

Darauf achten, daß kein Motoröl in die Druckleitung eindringt.

2. Den Kraftstoffhochdruckschlauch in die Druckleitung einschrauben.
3. Vergewissern Sie sich, daß sich die Einspritzdüse leicht drehen läßt. Falls es nicht leicht drehbar ist, hängt eventuell der O-Ring. In solchem Fall den Kraftstoffhochdruckschlauch entfernen, wieder montieren und erneut überprüfen.

PRÜFUNG

15100310161

Die folgenden Punkte überprüfen und des Teil ersetzen, wenn ein Problem gefunden wird.

ANSAUGKRÜMMER

1. Auf Beschädigung oder Risse aller Teile überprüfen.
2. Auf Fehler oder Verschuß der Unterdruckanschlüsse, des Wasserdurchlaufs und der Ansaugwege überprüfen.
3. Mit einem Haarlinial und einer Fühlerlehre den Verzug an der Montagefläche des Zylinderkopfs prüfen.

Sollwert: 0,15 mm oder weniger

Grenzwert: 0,20 mm

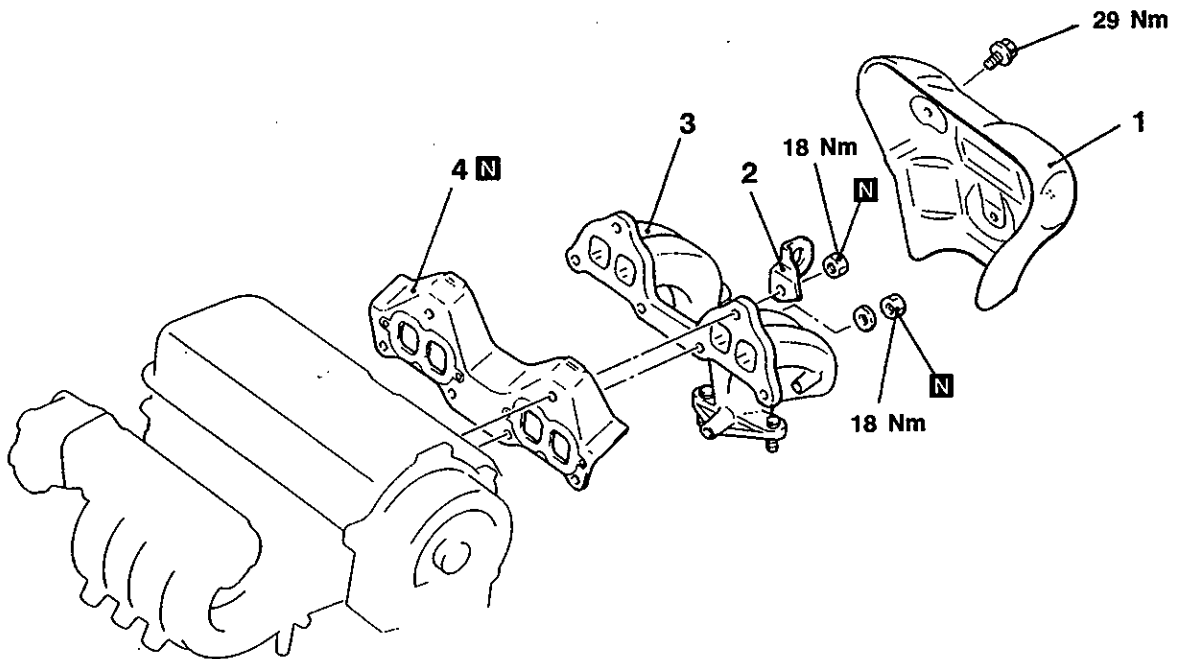
AUSPUFFKRÜMMER

15100330228

AUS- UND EINBAU

<4G1>

- Vor dem Ausbau und nach dem Einbau
- Vorderes Auspuffrohr aus- und einbauen.
(Siehe Seite 15-10.)



A05M0024

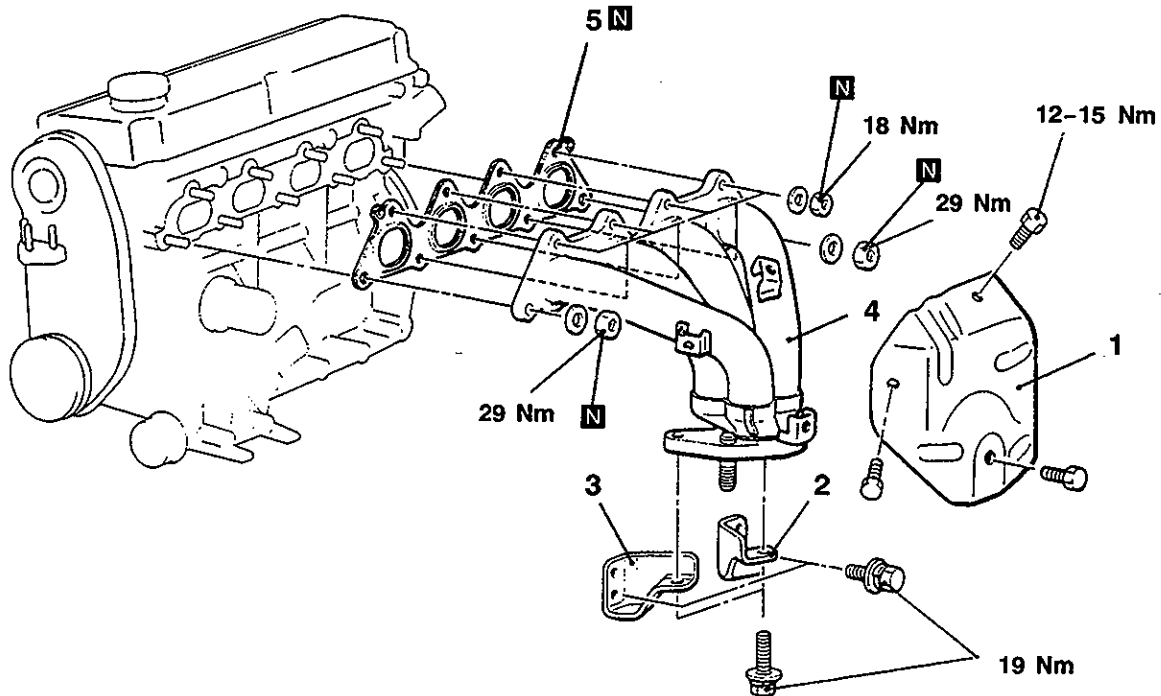
Ausbaustufen

1. Abdeckung
2. Motorhalter
3. Auspuffkrümmer
4. Dichtung

<4G9>

Vor dem Ausbau und nach dem Einbau

- Vorderes Auspuffrohr aus- und einbauen.
(Siehe Seite 15-10.)



A05M0023

Ausbaustufen

1. Abdeckung
2. Halterung (A)
3. Halterung (B)
4. Auspuffkrümmer
5. Dichtung

PRÜFUNG

15100340061

AUSPUFFKRÜMMER

1. Auf Beschädigung oder Risse aller Teile überprüfen.
3. Mit einem Haarlinial und einer Fühlerlehre den Verzug an der Montagefläche des Zylinderkopfs

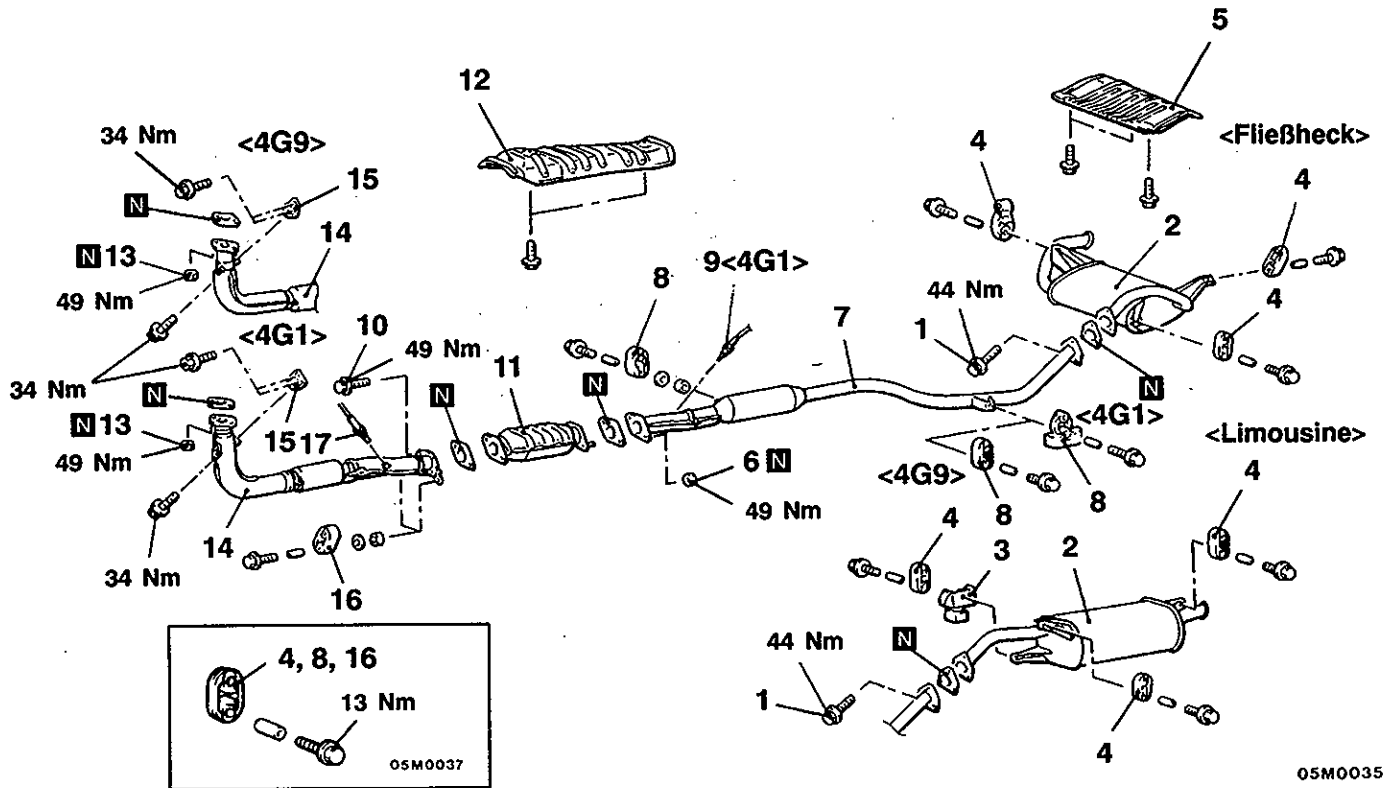
Sollwert: 0,15 mm oder weniger**Grenzwert: 0,20 mm**

AUSPUFFROHR UND HAUPTSCHALLDÄMPFER

15100540157

AUS- UND EINBAU

<Außer MVV>



05M0035
00004478

Ausbaustufen des Hauptschalldämpfers

- 1. Schraube
- 2. Hauptschalldämpfer
- 3. Dynamischer Dämpfer <Limousine>
- 4. Hänger
- 5. Hitzeschutz des hinteren Bodens <Fließheck>

Ausbaustufen des mittleren Auspuffrohrs

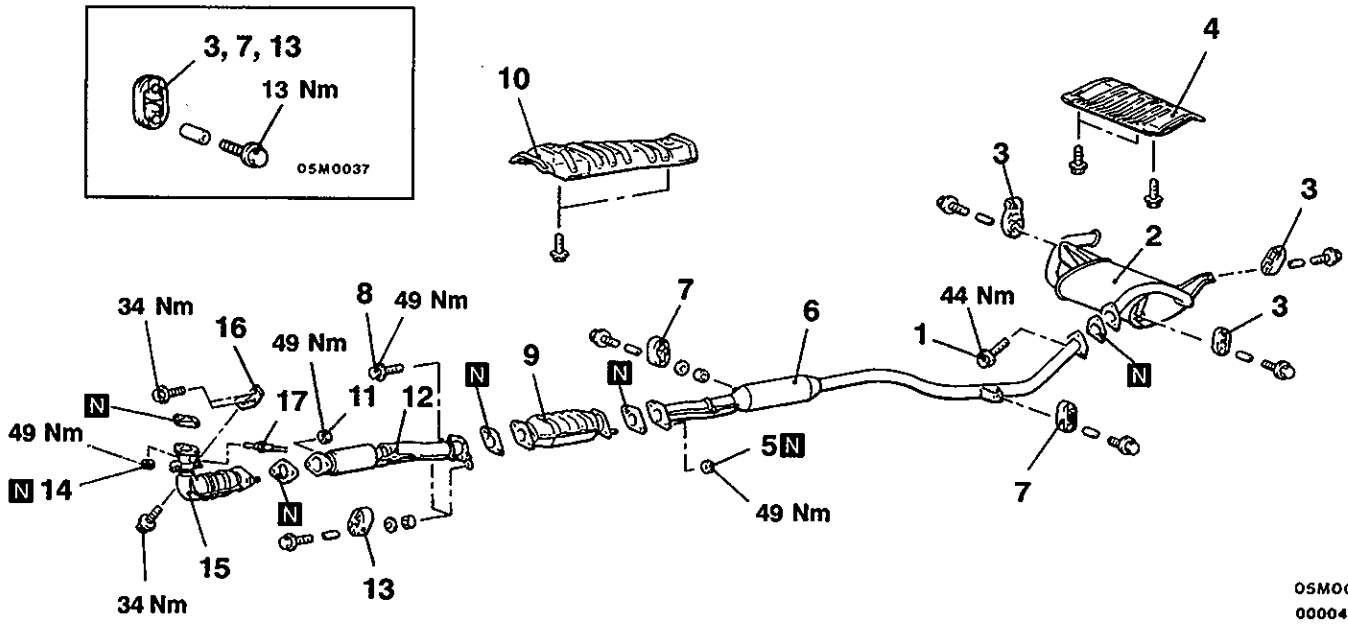
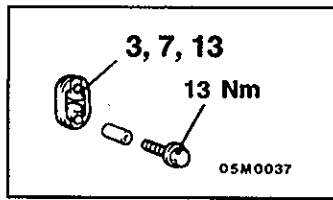
- 1. Schraube
- 6. Selbstsichernde Muttern
- 7. Mittleres Auspuffrohr
- 8. Hänger
- 9. Lambda-Sonde <4G1>
- 10. Schraube
- 11. Katalysator
- 12. Hitzeschutz des hinteren Bodens

Ausbaustufen des vorderen Auspuffrohrs

- 10. Schraube
- 13. Selbstsichernde Muttern
- 14. Vorderes Auspuffrohr
- 15. Halterung des vorderen Auspuffrohrs
- 16. Hänger
- 17. Lambda-Sonde



<MVV>



05M0036
00004479

Ausbaustufen des Hauptschalldämpfers

- 1. Schraube
- 2. Hauptschalldämpfer
- 3. Hänger
- 4. Hitzeschutz des hinteren Bodens <Fließheck>

Ausbaustufen des mittleren Auspuffrohrs

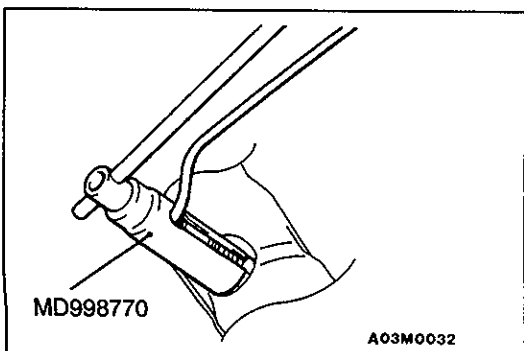
- 1. Schraube
- 5. Selbstsichernde Muttern
- 6. Mittleres Auspuffrohr
- 7. Hänger
- 8. Schraube

- 9. Katalysator
- 10. Hitzeschutz des hinteren Bodens

Ausbaustufen des vorderen Auspuffrohrs

- 8. Schraube
- 11. Selbstsichernde Muttern
- 12. Vorderes Auspuffrohr
- 13. Hänger
- 14. Selbstsichernde Muttern
- 15. Vorderer Katalysator
- 16. Halterung des vorderen Auspuffrohrs

◀A▶ ▶A◀ 17. Lambda-Sonde



HINWEIS ZUM AUSBAU

◀A▶ Lambda-Sonde abschrauben

HINWEIS ZUM EINBAU

▶A◀ Lambda-Sonde einschrauben

A03M0032

NOTIZEN