



# SERVICE BULLETIN

QUALITY INFORMATION ANALYSIS  
OVERSEAS SERVICE DEPT. MITSUBISHI MOTORS CORPORATION

<b>SERVICE BULLETIN</b>		No.: MSB-97E52-501	
		Datum: 1997-11-24	
<b>Betreff:</b> KORREKTUR EINER WARNUNG IN BEZUG AUF AIRBAG-MODUL UND WICKELFEDER.		<b>&lt;Modell&gt;</b> (EC,EXP)L400 (PA0V) (EC,EXP)PAJERO (V10,V20,V30,V40) (EC,EXP)SIGMA	<b>&lt;M/J&gt;</b> 96-10 92-10 91-10 96-10 96-10
<b>Gruppe:</b> ZUSÄTZLICHER SCHUTZ	<b>Entwurf Nr.:</b> 97-AL-019	(F10,F20) (EC,EXP)COLT (CJ0A) (EC,EXP)LANCER (CK0A) (EC,EXP)GALANT (EA0)	
<b>KORREKTUR</b>	OVERSEAS SERVICE DEPT	<i>R. Usami</i> R. USAMI - MANAGER QUALITY INFORMATION ANALYSIS	

## 1. Beschreibung:

Mit diesem Service Bulletin möchten wir darauf hinweisen, daß die Warnung an Airbag-Module und Wickelfeder berichtigt wurde.

## 2. Anwendbare Handbücher:

Handbuch	Pub. Nr.	Sprache	Seite(n)
'97 GALANT Werkstatt-Anleitung Rahmen	PWDE9611	(Englisch)	52B-32
	PWDS9612	(Spanisch)	
	PWDF9613	(Französisch)	
	PWDG9614	(Deutsch)	
	PWDD9615	(Niederländisch)	
	PWDW9616	(Swedisch)	
'96 COLT/LANCER Werkstatt-Anleitung Rahmen	PWWE9410	(Englisch)	52B-25
	PWWS9411	(Spanisch)	
	PWWF9412	(Französisch)	
	PWWG9413	(Deutsch)	
	PWWD9414	(Niederländisch)	
	PWWW9415	(Swedisch)	
'95 L400 Werkstatt-Anleitung Rahmen	PWJE9086-F	(Englisch)	52B-37
	PWJF9088F	(Spanisch)	
	PWFG9089-F	(Französisch)	
	PWJD9090-F	(Deutsch)	
	PWJW9091-F	(Niederländisch)	
	PWJS087-F	(Swedisch)	

<b>Handbuch</b>	<b>Pub. Nr.</b>	<b>Sprache</b>	<b>Seite(n)</b>
PAJERO Werkstatt-Anleitung Rahmen	PWGE9004-F	(Englisch)	52B-38
	PWGF9006-F	(Französisch)	
	PWGG9007-F	(Deutsch)	
	PWGD9008-F	(Niederländisch)	
	PWGW9009-F	(Swedisch)	
MONTERO Werkstatt-Anleitung Rahmen	PWGS9005-F	(Spanisch)	52B-88
SIGMA Werkstatt-Anleitung Rahmen	PWGE9004-F	(Englisch)	
	PWGS9005-F	(Spanisch)	
	PWGF9006-F	(Französisch)	
	PWGG9007-F	(Deutsch)	
	PWGD9008-F	(Niederländisch)	
	PWGW9009-F	(Swedisch)	

### **3. Einzelheiten:**

'97 GALANT Werkstatt-Anleitung Rahmen, Seite 52B-32

'96 COLT/LANCER Werkstatt-Anleitung Rahmen, Seite 52B-25

'95 L400 Werkstatt-Anleitung Rahmen, Seite 52B-37

PAJERO Werkstatt-Anleitung Rahmen, Seite 52B-38

SIGMA Werkstatt-Anleitung Rahmen, Seite 52B-88

## AIRBAG-MODUL UND WICKELFEDER

### Vorsicht

1. Das Batterieminskable (-) abklemmen und vor dem Fortsetzen der Arbeit mindestens 60 Sekunden warten. Der offene Batteriepol sollte währenddessen mit Isolierband umwickelt werden. (Siehe Seite 52B-4.)
2. Niemals versuchen, das Airbag-Modul oder die Wickelfeder zu zerlegen oder zu reparieren. Wenn eines dieser Teile defekt ist, muß es ersetzt werden.
3. Das Airbag-Modul oder die Wickelfeder nicht fallenlassen und darauf achten, daß sie nicht mit Wasser, Fett oder Öl in Kontakt kommen. Wenn diese Teile eingedrückt, gerissen, deformiert oder angerostet sind, müssen sie ersetzt werden.
4. Das Airbag-Modul muß auf einer ebenen

<Zugefügt>

### AUS- UND EINBAU

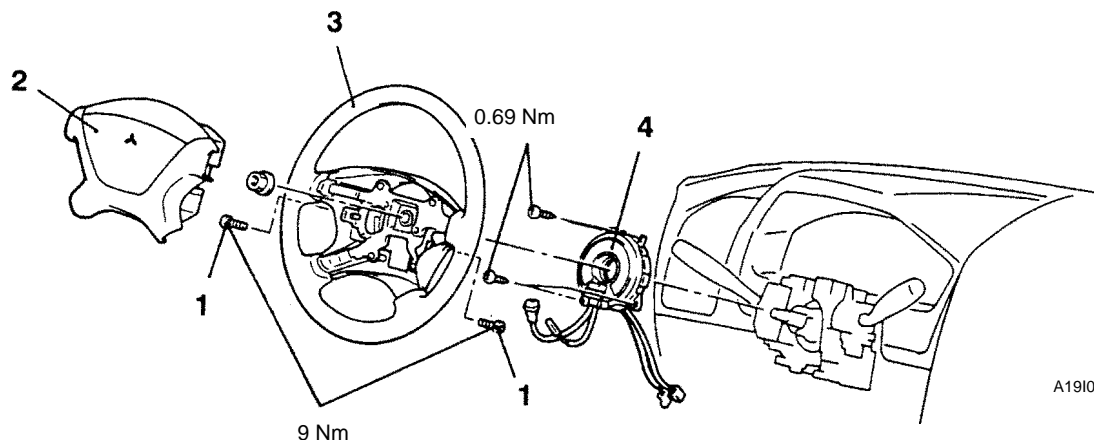
#### <Seitliches Airbag-Modul>

Für den Ausbau und den Einbau der mit seitlichem Airbag integrierte Vordersitzlehne siehe BAUGRUPPE 52A - Sitz.

#### <Airbag-Modul (Fahrerseite) und Wickelfeder>

##### Vor dem Ausbau

Das Lenkrad und die Vorderräder in Geradeausstellung bringen, dann den Zündschalter abziehen



A1910136

#### Ausbaustufen des Airbag-Moduls

- ▶ D ◀
- Nach dem Einbau prüfen
  - Anschluß des Minuskabels (-) an die Batterie
1. Befestigungsschraube des Airbag-Moduls (Torxschraube)
- ◀ A ▶
- ▶ A ◀
- Prüfung vor dem Einbau

#### Ausbaustufen der Wickelfeder

- ▶ D ◀
- Nach dem Einbau prüfen
  - Anschluß des Minuskabels (-) an die Batterie
1. Befestigungsschraube des Airbag-Moduls (Torxschraube)
- ◀ A ▶
- ◀ B ▶
- ▶ C ◀
3. Lenkrad
- Untere Abdeckung und Lenksäule-Abdeckung (Siehe BAUGRUPPE 52A-Armaturenbrett.)
- ◀ C ▶
- ▶ B ◀
- ▶ A ◀
4. Wickelfeder
- Prüfung vor dem Einbau

Fläche mit der auszulösenden Seite nach oben weisend abgelegt werden.

5. Das Airbag-Modul darf keinen Temperaturen über 93°C ausgesetzt werden.

6. Nachdem der fahrerseitige oder beifahrerseitige Airbag aktiviert wurde, muß das Airbag-Modul in jedem Fall ersetzt werden.
7. Nachdem der seitliche Airbag aktiviert wurde, muß die Vordersitzlehne in jedem Fall ersetzt werden.

7. Bei der Handhabung eines aktivierten Airbags sind Handschuhe und Schutzbrille zu tragen.

8. Ein noch nicht aktivierter Airbag darf nur entsprechend den auf den Seiten 52B-42 gegebenen Anweisungen entsorgt werden.

Überprüfen Sie die Wickelfeder. Eine fehlerhafte Wickelfeder gegen eine neue auswechseln.

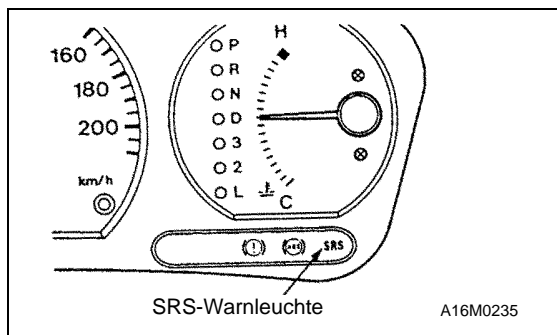
**HINWEISE ZUM EINBAU****▶ A ◀ SRS-ECU einbauen****Vorsicht**

Wenn die SRS-ECU falsch installiert ist, kann das SRS-System unter Umständen nicht aktiviert werden, was zu schweren Verletzungen des Fahrers oder Beifahrers führen kann.

**▶ B ◀ Nach dem Einbau prüfen**

1. Das Minuskabel der Batterie wieder anklemmen.
2. Den Zündschalter auf ON stellen.
3. Leuchtet die SRS-Warnleuchte etwa 7 Sekunden auf, erlischt dann, und bleibt für mindestens 5 Sekunden ausgeschaltet?

Wenn ja, funktioniert das SRS-System einwandfrei. Wenn dies nicht der Fall ist, zu Seite 52B-6 gehen.

**PRÜFUNG**

52400220062

- Die SRS-ECU und die Halterungen auf Beulen, Risse und Deformation überprüfen.
- Die Stecker auf Beschädigung und die Anschlußklemmen auf Deformation überprüfen.

**Vorsicht**

Wenn die SRS-ECU eingedrückt, gerissen, deformiert oder angerostet ist, muß sie durch ein Neuteil ersetzt werden.

**HINWEIS**

Für weitere Überprüfungsschritte bezüglich der SRS-ECU siehe den Abschnitt "Fehlersuche". (Siehe Seite 52B-6.)

52400240112

**AIRBAG-MODUL UND WICKELFEDER****Vorsicht**

1. Das Batterieminus-kabel (-) abklemmen und vor dem Fortsetzen der Arbeit mindestens 60 Sekunden warten. Der offene Batteriepol sollte währenddessen mit Isolierband umwickelt werden. (Siehe Seite 52B-4.)
2. Niemals versuchen, das Airbag-Modul oder die Wickelfeder zu zerlegen oder zu reparieren. Wenn eines dieser Teile defekt ist, muß es ersetzt werden.
3. Das Airbag-Modul oder die Wickelfeder nicht fallenlassen und darauf achten, daß sie nicht mit Wasser, Fett oder Öl in Kontakt kommen. Wenn diese Teile eingedrückt, gerissen, deformiert oder angerostet sind, müssen sie ersetzt werden.

4. Das Airbag-Modul muß auf einer ebenen Fläche mit der auszulösenden Seite nach oben weisend abgelegt werden.

Es dürfen keine Gegenstände auf das Airbag-Modul gelegt werden.

5. Das Airbag-Modul darf keinen Temperaturen über 93°C ausgesetzt werden. **<Falsch>**

6. ~~Nachdem der Airbag aktiviert wurde, muß die Wickelfeder in jedem Fall ersetzt werden.~~

7. Bei der Handhabung eines aktivierten Airbags sind Handschuhe und Schutzbrille zu tragen

8. Ein noch nicht aktivierter Airbag darf nur entsprechend den auf den Seiten 52B-34 gegebenen Anweisungen entsorgt werden.

**<Richtig>**

Nachdem der Airbag aktiviert wurde, sind alle Airbag-Module auszuwechseln. Überprüfen Sie die Wickelfeder. Eine fehlerhafte Wickelfeder gegen eine neue auswechseln.

## AIRBAG-MODUL UND WICKELFEDER

### Vorsicht

1. Niemals versuchen, das Airbag-Modul oder die Wickelfeder zu zerlegen oder zu reparieren. Wenn eines dieser Teile defekt ist, muß es ersetzt werden.
2. Das Airbag-Modul oder die Wickelfeder nicht fallenlassen und darauf achten, daß sie nicht mit Wasser, Fett oder Öl in Kontakt kommen. Wenn diese Teile eingedrückt, gerissen, deformiert oder angerostet sind, müssen sie ersetzt werden.
3. Das Airbag-Modul muß auf einer ebenen Fläche mit dem Lenkradpolster nach oben

<Richtig>

weisend abgelegt werden.

Es dürfen keine Gegenstände auf das Airbag-Modul gelegt werden.

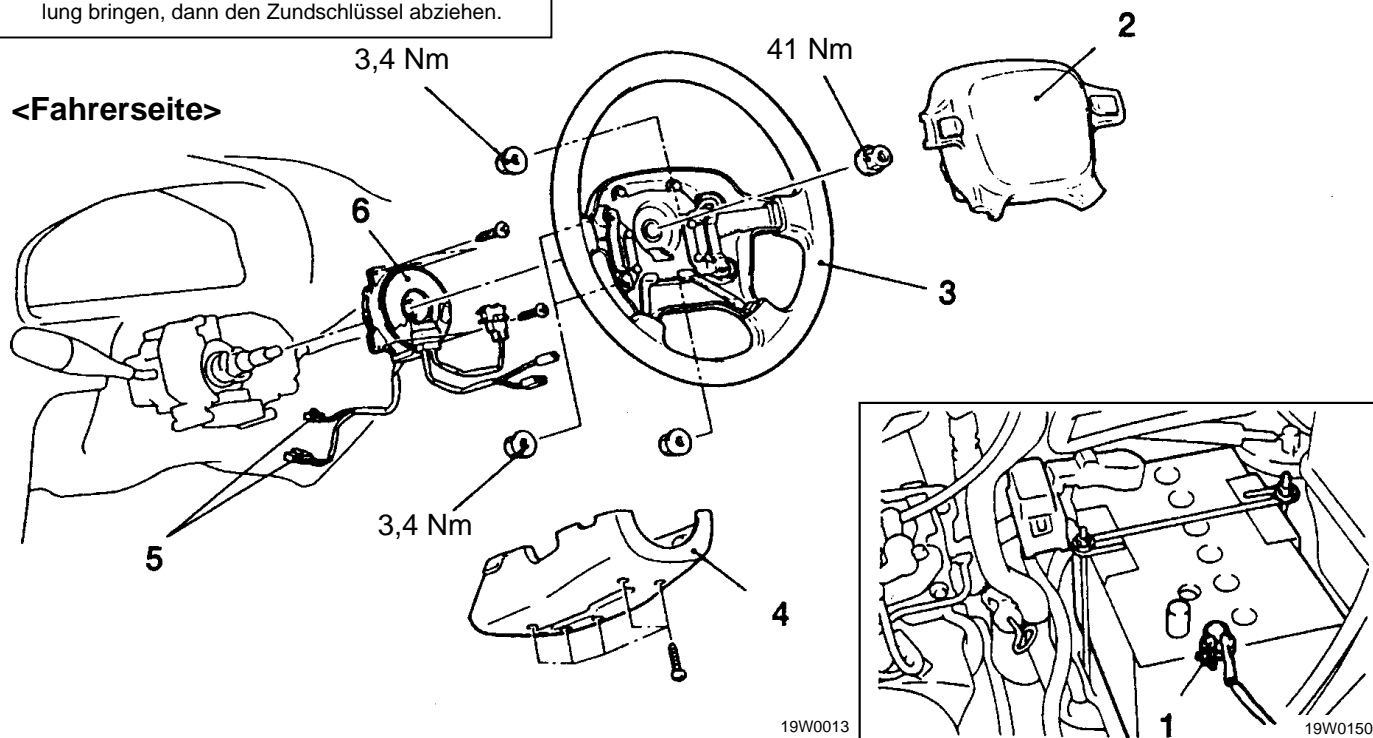
4. Das Airbag-Modul darf keinen Temperaturen über 93°C ausgesetzt werden. <Falsch>
5. **Nachdem der Airbag aktiviert wurde, muß die Wickelfeder in jedem Fall ersetzt werden.**
6. Bei der Handhabung eines aktivierten Airbags sind Handschuhe und Schutzbrille zu tragen.
7. Ein noch nicht aktivierter Airbag darf nur entsprechend den auf den Seiten 52B-43 gegebenen Anweisungen entsorgt werden.

### AUS- UND EINBAU

#### Vor dem Ausbau

- Das Lenkrad und die Vorderräder in Geradeausstellung bringen, dann den Zündschlüssel abziehen.

Nachdem der Airbag aktiviert wurde, sind alle Airbag-Module auszuwechseln. Überprüfen Sie die Wickelfeder. Eine fehlerhafte Wickelfeder gegen eine neue auswechseln.



19W0013

19W0150

0000682

#### Ausbaustufen des Airbag-Moduls

- ◀ A ▶ ▶ E ◀ • Nach dem Einbau prüfen
- ◀ B ▶ ▶ D ◀ 1. Anschluß des Minuskabels (-) an die Batterie
- ▶ A ◀ • Prüfung vor dem Einbau

#### Ausbaustufen der Wickelfeder

- ◀ A ▶ ▶ E ◀ • Nach dem Einbau prüfen
- ◀ B ▶ ▶ D ◀ 1. Anschluß des Minuskabels (-) an die Batterie
- ◀ C ▶ ▶ C ◀ 2. Airbag-Modul
- ◀ D ▶ ▶ B ◀ 3. Lenkrad
- ▶ A ◀ • Prüfung vor dem Einbau
- ▶ B ◀ 4. Untere Abdeckung der Lenksäule
- ▶ C ◀ 5. Anschluß der Wickelfeder und des Karosserie-Kabelbaums
- ▶ D ▶ ▶ B ◀ 6. Wickelfeder
- ▶ A ◀ • Prüfung vor dem Einbau

# AIRBAG-MODUL UND WICKELFEDER

## Vorsicht

1. Niemals versuchen, das Airbag-Modul oder die Wickelfeder zu zerlegen oder zu reparieren. Wenn eines dieser Teile defekt ist, muß es ersetzt werden.
2. Das Airbag-Modul oder die Wickelfeder nicht fallenlassen und darauf achten, daß sie nicht mit Wasser, Fett oder Öl in Kontakt kommen. Wenn diese Teile eingedrückt, gerissen, deformiert oder angerostet sind, müssen sie ersetzt werden.
3. Das Airbag-Modul muß auf einer ebenen Fläche mit dem Lenkradpolster nach oben

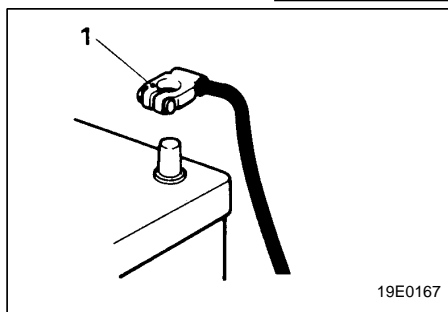
weisend abgelegt werden.

Es dürfen keine Gegenstände auf das Airbag-Modul gelegt werden.

4. Das Airbag-Modul darf keinen Temperaturen über 93°C ausgesetzt werden. **<Falsch>**
5. **Nachdem der Airbag aktiviert wurde, muß die Wickelfeder in jedem Fall ersetzt werden.**
6. Bei der Handhabung eines aktivierten Airbags sind Handschuhe und Schutzbrille zu tragen.
7. Ein noch nicht aktivierter Airbag darf nur entsprechend den auf den Seiten 52B-44 zu 52B-47 gegebenen Anweisungen entsorgt werden.

Nachdem der Airbag aktiviert wurde, sind alle Airbag-Module auszuwechseln. Überprüfen Sie die Wickelfeder. Eine fehlerhafte Wickelfeder gegen eine neue auswechseln.

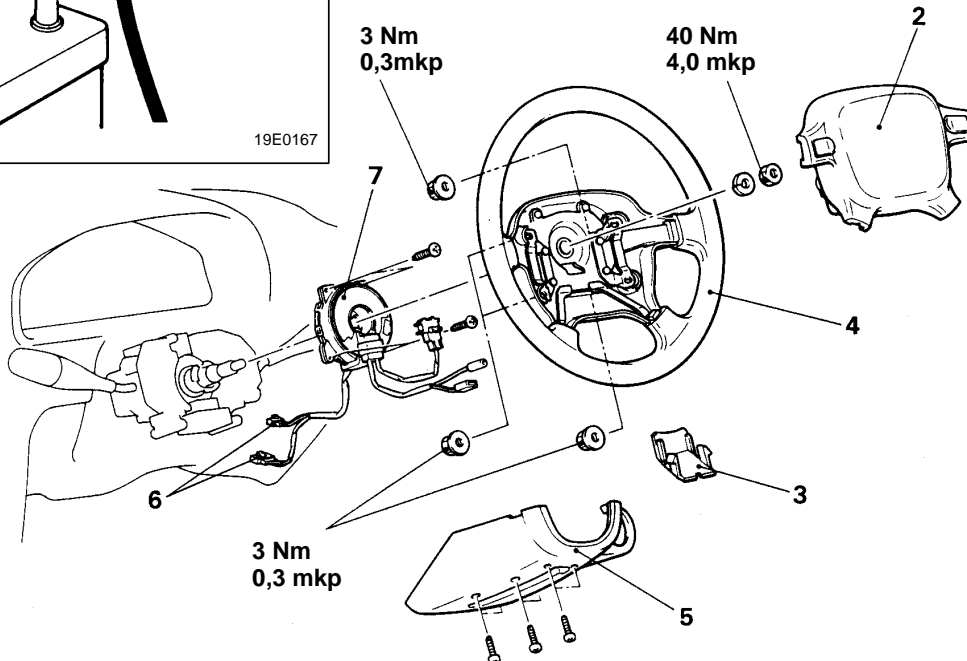
## AUS- UND EINBAU



### Vor dem Ausbau

- Das Lenkrad und die Vorderräder in Geradeausstellung bringen, dann den Zündschalter abziehen

**<Richtig>**



### Ausbaustufen der Wickelfeder

- ↔ → • Prüfen nach dem Einbau
- ↔ → 1. Anschluß des Minuskabels (-) an die Batterie
- ↔ → 2. Airbag-Modul
- ↔ → 3. Kappe
- ↔ → 4. Lenkrad
- ↔ → 5. Untere Abdeckung der Lenksäule
- ↔ → 6. Stecker der Wickelfeder und des Karosserie-Kabelbaums
- ↔ → 7. Wickelfeder
- ← • Prüfung vor dem Einbau

### Ausbaustufen des Airbag-Moduls

- ↔ → • Prüfen nach dem Einbau
- ↔ → 1. Anschluß des Minuskabels (-) an die Batterie
- ↔ → 2. Airbag-Modul

## AIRBAG-MODUL UND WICKELFEDER

### Vorsicht

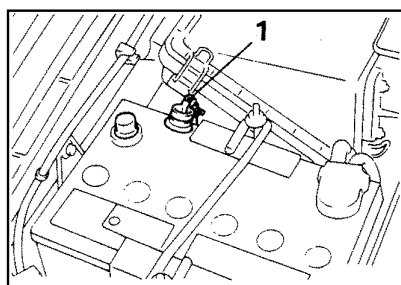
1. Niemals versuchen, das Airbag-Modul oder die Wickelfeder zu zerlegen oder zu reparieren.  
Wenn eines dieser Teile defekt ist, muß es ersetzt werden.
2. Das Airbag-Modul oder die Wickelfeder nicht fallenlassen und darauf achten, daß sie nicht mit Wasser, Fett oder Öl in Kontakt kommen. Wenn diese Teile eingedrückt, gerissen, deformiert oder angerostet sind, müssen sie ersetzt werden.
3. Das Airbag-Modul muß auf einer ebenen Fläche mit dem Lenkradpolster nach oben weisend abgelegt werden.

### AUS- UND EINBAU

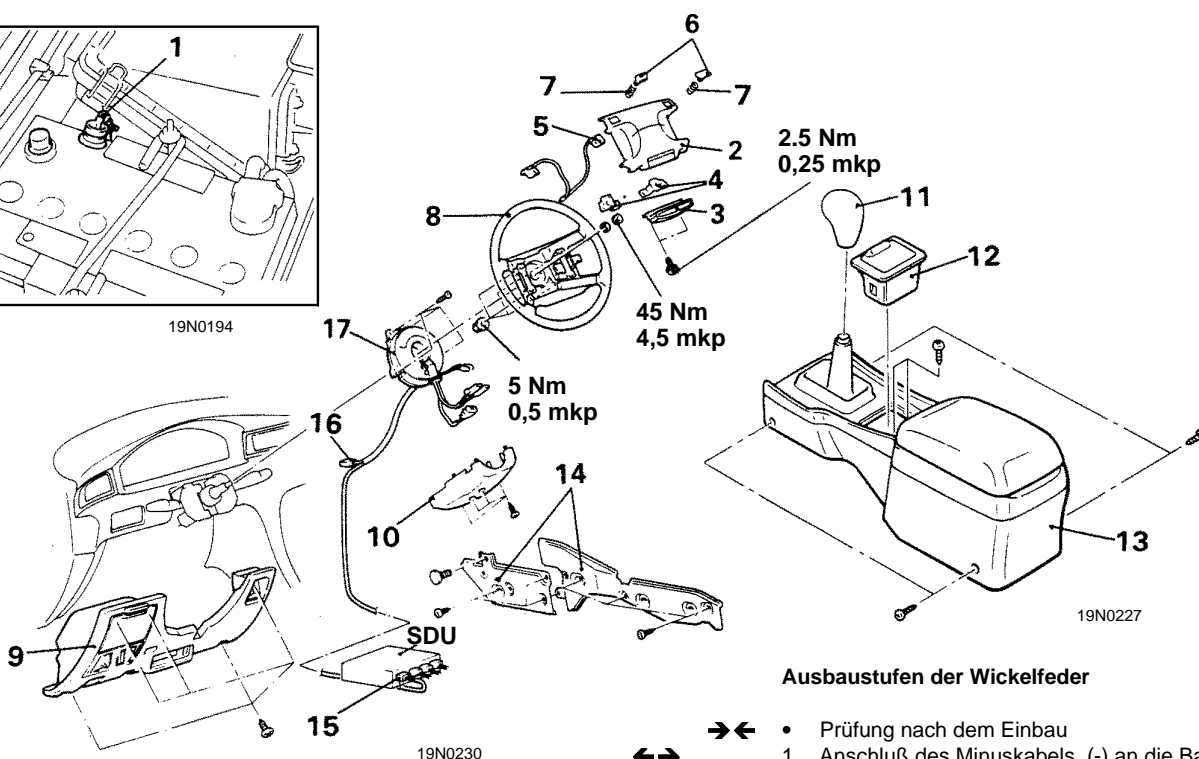
#### <Fahrzeuge ohne beifahrerseitigen Airbag>

##### Vor dem Ausbau

- Das Lenkrad und die Vorderräder in Geradeausstellung bringen, dann den Zündschalter abziehen



19N0194



19N0230

19N0227

#### Ausbaustufen der Airbag

- ↔ ↔ • Prüfung nach dem Einbau
- ↔ ↔ 1. Anschluß des Minuskabels (-) an die Batterie
- ↔ ↔ 2. Airbag-Modul
- ↔ ↔ 3. Abdeckung
- ↔ ↔ 4. Hupenkontaktplatte
- ↔ ↔ 5. Hupenkontaktplatte und Kabel
- ↔ ↔ 6. Hupenknopf
- ↔ ↔ 7. Feder
- ↔ ↔ • Prüfung vor dem Einbau

#### Ausbaustufen der Wickelfeder

- ↔ ↔ • Prüfung nach dem Einbau
- ↔ ↔ 1. Anschluß des Minuskabels (-) an die Batterie
- ↔ ↔ 2. Airbag-Modul
- ↔ ↔ 8. Lenkrad
- ↔ ↔ 9. Untere Abdeckung der Fahrerseite
- ↔ ↔ 10. Untere Abdeckung der Lenksäule
- ↔ ↔ 11. Schalthebelknopf <M/T>
- ↔ ↔ 12. Aschenbecher
- ↔ ↔ 13. Mittelkonsole
- ↔ ↔ 14. Mittlere Verstärkung (links)
- ↔ ↔ 15. Stecker der Wickelfeder und der SRS-Diagnoseeinheit
- ↔ ↔ 8. Stecker der Wickelfeder und des Karosserie-Kabelbaums
- ↔ ↔ 17. Wickelfeder
- ↔ ↔ • Prüfung vor dem Einbau

Es dürfen keine Gegenstände auf das Airbag-Modul gelegt werden.

4. Das Airbag-Modul darf keinen Temperaturen über 93°C ausgesetzt werden. **<Falsch>**

5. **Nachdem der Airbag aktiviert wurde, muß die Wickelfeder in jedem Fall ersetzt werden.**

6. Bei der Handhabung eines aktivierten Airbags sind Handschuhe und Schutzbrille zu tragen.

7. Ein noch nicht aktivierter Airbag darf nur entsprechend den auf den Seiten 52B-102 - 52B-109 gegebenen Anweisungen entsorgt werden.

Nachdem der Airbag aktiviert wurde, sind alle Airbag-Module auszuwechseln. Überprüfen Sie die Wickelfeder. Eine fehlerhafte Wickelfeder gegen eine neue auswechseln.

**<Richtig>**